

Contracorriente

# LIBRO DE TRABAJO

Módulos 1 | 2 | 3



GRADUATE  
IMPACT



# ¿Qué es Contracorriente?

Contracorriente es un programa de mentoreo para jóvenes profesionistas cristianos que se inician en la vida laboral. La meta del programa es capacitar a los graduados para que miren sus centros de trabajo como el contexto clave para dar un testimonio cristiano integral, y equiparlos para ser más efectivos como “embajadores de Cristo” en su trabajo y en la sociedad como un todo. Las metas del programa son:

- 1 Cultivar un carácter como el de Cristo** que refrende el testimonio individual en el centro de trabajo;
- 2 Inspirar el intelecto** para abordar los dilemas éticos propios de cada profesión y generar una apologética sólida y contemporánea;
- 3 Desarrollar habilidades** para profundizar en el estudio personal de la Biblia y aplicar la Palabra a su propio contexto laboral de manera inteligente.

## Metas:

**Desarrollar habilidades**

**inspirar el intelecto**

**cultivar el carácter**

El programa Contracorriente se compone de seis módulos, que están diseñados para ser impartidos en seis reuniones de fin de semana, distribuidas a lo largo de dos o tres años. El programa tiene esta estructura debido a que:

- 1.** Brinda la oportunidad de ver un cambio real de la vida de los participantes a lo largo del programa
- 2.** Ayuda a construir relaciones más fuertes y profundas
- 3.** Es un compromiso manejable para los participantes, y no los distrae de otras prioridades de la vida

A diferencia de un evento aislado, lo que Contracorriente persigue es la continuidad y el cambio. La continuidad en las relaciones dentro del grupo provee apoyo y rendición de cuentas, de modo que los miembros del grupo pueden establecer una agenda para lograr un verdadero cambio en sus vidas al aprender a integrar fe y trabajo.

El programa Contracorriente ha sido desarrollado y es administrado por Impacto de los graduados, que es una rama de IFES que se enfoca en proveer apoyo para recién egresados y profesionistas jóvenes en la transición que implica pasar de la universidad al mundo laboral. Una guía de lectura se ha desarrollado como acompañante de este libro de trabajo. Escríbenos a [admin@graduateimpact.org](mailto:admin@graduateimpact.org) si tienes interés en dirigir un grupo Contracorriente.

# Distintivos de Contracorriente

El programa Contracorriente tiene cuatro distintivos. Nuestra meta principal es nutrir a los jóvenes profesionistas cristianos para que lleguen a ser:

**Auténticos** – señalamientos vivientes que apunten hacia Jesús

**Contextuales** – verdaderos cristianos en su trabajo

**Congruentes** – llevando vidas totalmente consecuentes con su fe

**Teológicos** – arraigados bíblicamente en el carácter de Dios

## 1. Auténticos: Señalamientos vivientes que apunten hacia Jesús

Impacto de los graduados, de IFES, busca ayudar a que los jóvenes profesionistas cristianos se vuelvan más efectivos en su llamado a ser embajadores de Cristo en sus centros laborales. Pablo usa esta frase para describirse a sí mismo en 2 Corintios 5:20. Los embajadores son los comisionados oficiales que representan a su nación en el país al que son enviados. A fin de cumplir con su trabajo, necesitan representar a su país lo mejor posible a la vez que deben conocer la cultura en la que viven, para no ofender a nadie innecesariamente. El mismo principio puede aplicarse al cristiano en su trabajo: Somos llamados a ser auténticos testigos de Cristo: Trabajar con excelencia y participar de forma sensible con las personas y la cultura en que vivimos.

En el trabajo, la mayoría de las personas con las que convivimos saben muy poco acerca de Jesús y el evangelio. Necesitamos aprender a ser embajadores efectivos, que con gentileza y consistencia muestren la diferencia que Jesús ha hecho en nuestra vida. Esto proveerá las oportunidades para explicar nuestra fe.

Un testimonio efectivo siempre combina:

- 1. Palabras de esperanza:** Compartir la esperanza que tenemos en Jesús con aquellos que nos rodean.
- 2. Vidas que reflejan a Cristo:** Vidas que respaldan las verdades que afirmamos acerca de Jesús, y que llevan a los no creyentes a glorificar a Dios.
- 3. Confianza en Cristo:** El evangelio es el fundamento firme y nuestra seguridad de salvación gracias a todo lo que el Señor ha hecho por nosotros.

**Contracorriente** se propone ayudar a los jóvenes profesionistas cristianos a crecer en su habilidad de ser señalamientos vivientes que apunten a Jesús, siendo testigos auténticos y llevando vidas íntegras.



## Distintivos de Contracorriente

### 2. Contextuales: Verdaderos cristianos en su trabajo

La transición hacia la vida laboral ha sido descrita por un psicólogo como una “crisis de desarrollo”, muy parecida al cambio de primaria a secundaria, o de nivel medio superior a estudios universitarios. Es un tiempo agitado: caras nuevas, lugares nuevos, nuevas expectativas y nuevos cuestionamientos sobre lo que uno creía que era verdad.

**“Tu centro de trabajo es tu campo de misión.”**

Con frecuencia, cuando los graduados comienzan a trabajar, se mudan de ciudad, cambian de iglesia y pierden a su grupo cristiano de apoyo más cercano. En el trabajo se pueden encontrar rodeados por personas con diferentes creencias. Los recién egresados quieren encajar y hacer un buen trabajo, pero les puede resultar difícil reconciliar este nuevo mundo laboral con su confianza en Jesús. Para empeorar las cosas, muchos graduados no conocen a otros cristianos en sus centros de trabajo y llegan a sentirse totalmente solos.

Este contexto, con todas sus presiones e incertidumbres, es el lugar donde Dios ha puesto a estos nuevos profesionistas cristianos para hacer una diferencia, para ser sal y luz. Ningún ministro o pastor puede entrar fácilmente a nuestro lugar de trabajo, y muchos de nuestros colegas no pisarán una iglesia. Pero cuando vamos al trabajo, tenemos el maravilloso privilegio de representar a Jesús como sus embajadores en ese contexto específico y en ese momento específico.

En Contracorriente trabajamos desde la teología a la aplicación práctica conforme al contexto laboral de cada participante. De este modo, el grupo Contracorriente se vuelve un grupo de oración que apoya a cada miembro en dondequiera que trabajen.

### 3. Congruentes: El árbol de la cosmovisión

**“Lo que decimos y hacemos debe estar directamente vinculado con lo que afirmamos creer como cristianos.”**

La idea de un “árbol de la cosmovisión” viene de la obra de Ted Turnau en su libro “Pop-ologética” (Publicaciones Andamio). La idea básica es que nuestro comportamiento y lo que decimos está influenciado por nuestra cosmovisión (nuestras creencias fundamentales acerca de la vida y el universo) y por la cultura en que crecimos y nos desenvolvemos.

La integridad se logra cuando el fruto de nuestra vida (comportamiento y palabras) es congruente con la raíz de nuestra vida (lo que decimos creer). Si plantas una semilla de manzana y vuelves veinte años después, esperas encontrar un hermoso manzano en ese preciso lugar. Pero si encuentras un árbol de plátano en ese sitio, ¡sabrás que algo salió mal!

Con nuestra vida sucede igual. Lo que decimos y hacemos debe estar directamente vinculado con lo que afirmamos creer como cristianos.

Por tanto, si afirmamos que mentir es incorrecto porque la Biblia nos manda a decir la verdad, no deberíamos practicar la mentira, sea en casa o en el trabajo.

Sin embargo, el problema es que cuando vamos al trabajo, generalmente terminamos comportándonos y expresándonos del modo que lo hacen nuestros colegas. Nos conformamos a la cultura en nuestro centro de trabajo y asumimos que ser contraculturales nos metería en problemas. Las presiones que enfrentamos, la cultura laboral en la que estamos inmersos y la realidad de nuestra propia naturaleza pecaminosa pueden llevar a un cristiano a mentir en una negociación; hacer trampa en una entrevista de trabajo; dar sobornos para “facilitar” la administración; o llegar a hacer lo que sea por dinero, aun cuando creemos que estos son comportamientos incorrectos. Lo hacemos porque la gente con la que trabajamos hace exactamente lo mismo y los cristianos creen que deben hacerlo porque esas son las “reglas del juego”.

Contracorriente busca ayudar a la nueva generación de cristianos a aprender a vivir de forma que sea congruente con sus creencias, sin importar en dónde trabajen o a qué se dediquen, de modo que cuando alguien les pregunte por qué viven de esa forma, puedan hablar claramente acerca del impacto de las buenas nuevas de Dios en su vida. Para lograr esto, nuestro programa incluye sesiones acerca de:

1. El carácter de Dios y la manera en que se relaciona con nuestra cosmovisión cristiana. El carácter de Dios es inmutable, constante y veraz en toda cultura y bajo cualquier circunstancia.
2. Cómo se ve el carácter cristiano en diferentes culturas y situaciones. En última instancia, nuestro carácter será lo que determine cómo vivimos y nos expresamos cuando estamos rodeados de personas que marchan a otro ritmo.
3. Examinar la cultura de nuestro centro de trabajo en particular para comprender cuáles son los puntos de contradicción entre aquella y los principios cristianos.
4. Desarrollar la sabiduría bíblica que nos ayude de forma práctica en nuestra manera de conducirnos y hablar ante nuestros colegas.

## 4. Teológicos: Arraigados bíblicamente en el carácter de Dios

Contracorriente inicia con Dios. Queremos conocer mejor a nuestro Dios y mirar su carácter como parte de nuestra cosmovisión: Él es bueno, generoso, justo, amoroso y mucho más. Si creáramos una serie de reglas para la buena vida cristiana, podrían funcionar en un contexto, pero no en otro. Pero si nos enfocamos en el carácter de Dios, aprenderemos cómo vivir en diversas circunstancias. Nuestra oración es que el Espíritu Santo abra nuestros ojos, nuestros corazones y nuestras mentes para conocerlo mejor. Conforme lo conocemos mejor, comenzaremos a transformar nuestros valores, nuestra visión y nuestras virtudes para ser más como Él.

Cada módulo de Contracorriente está enlazado a la naturaleza de Dios tal como se ha revelado en la Biblia, y cada módulo procede de esta base:

**El Dios creador** que disfruta trabajar y asigna trabajo a sus amados humanos para que encuentren sentido, dignidad y responsabilidad dentro de la creación.

**El Dios personal** cuyo amor intratrinitario (dentro de la Trinidad) precede la creación y sazona todo lo que hace. Nos hizo a su imagen y semejanza, colocando en nuestros corazones el deseo de amar y ser amados.

**El Dios justo** que expresa su amor al actuar siempre conforme a lo que es moralmente mejor para los demás (tanto dentro de la Trinidad como en su relación con nosotros). Él puso su código de justicia en nuestro corazón. Y, ahora en Cristo, al ser reconciliados con el Padre, la justicia de Dios puede brotar nuevamente en nuestras vidas.

**El Dios generoso** que no solo creó todo, sino que es dueño de todo (el mundo y todo lo que en él habita) es un Padre amoroso que da lo bueno a sus hijos y los invita a unirse a Él en el gozo de bendecir a otros mediante la generosidad sacrificial.

**El Dios siervo** que nos dio ejemplo de liderazgo y amor sacrificial. Al invitarnos a trabajar en su mundo, quiere que sigamos su ejemplo.

**El Padre asombroso** que nos llama a construir su reino en la tierra con nosotros. ¿Cómo podemos ser parte de este trabajo en la tierra?

“Cada módulo de Contracorriente está enlazado con la naturaleza de Dios tal como se ha revelado en la Biblia”

# Tu caminar contracorriente

## Seis módulos

En cada una de las seis reuniones Contracorriente analizaremos una virtud específica de carácter a partir de la Biblia, reflexionando en cómo vemos este rasgo de carácter en Dios, y preguntándonos qué diferencia hace en la forma en que vivimos y trabajamos en la semana.



La meta de Contracorriente es cultivar el carácter cristiano en nuestra vida de tal manera que seamos testigos de Cristo, específicamente en nuestros centros de trabajo. El material abarca seis módulos, y cada uno explora un rasgo diferente del carácter que refleja a Jesús. Al comenzar este caminar de confianza, apoyo, rendición de cuentas y cambio, oramos pidiendo que obtengas, mediante la gracia de Dios, una base firme para toda tu vida laboral.

## 1. Servicio: Redimiendo el trabajo

El trabajo fue el plan y placer de Dios desde mucho antes de que se volviera algo que hacemos. Él nos creó a su imagen para ser creativos, tomar responsabilidad en el mundo y proveer para otros. ¿Cómo podemos traer esta perspectiva a nuestra rutina laboral de lunes a viernes?

*“Hagan lo que hagan, trabajen de buena gana, como para el Señor y no como para nadie en este mundo, conscientes de que el Señor los recompensará con la herencia. Ustedes sirven a Cristo el Señor.” Colosenses 3:23-24*

## 2. Amor: Redimiendo las relaciones laborales

La meta de la salvación es que seamos reconciliados con Dios, y vivamos en una creciente relación con Él. El Dios que nos creó para relacionarnos, nos hizo para amar (amarlo a Él y a los demás, incluyendo a nuestros colegas, jefes y rivales en el trabajo). ¿Cómo podemos aprender a cumplir esto de manera efectiva y sin comprometer nuestro trabajo?

*“Ama al Señor tu Dios con todo tu corazón, con toda tu alma, con toda tu mente y con todas tus fuerzas”. El segundo es: “Ama a tu prójimo como a ti mismo”. No hay otro mandamiento más importante que estos.” Marcos 12:30-31*

## 3. Integridad: Redimiendo la confianza

La justicia y la rectitud son parte del carácter de Dios. Ser justo implica que elijamos lo que es moralmente mejor para cualquier persona o comunidad en cualquier momento. Como seguidores de Jesús, esto no es opcional, pero puede ser muy difícil practicarlo en nuestro trabajo cuando la cultura se planta en nuestra contra.

*“Al que no cometió pecado alguno, por nosotros Dios lo trató como pecador, para que en él recibiéramos la justicia de Dios.” 2 Corintios 5:21*

## 4. Generosidad: Redimiendo el dinero

Todo lo que tenemos proviene de Dios y es para Dios, y tiene el potencial de glorificarle a Él y bendecir a otros. Esto incluye el dinero. ¿Cómo podemos aprender a ver el dinero y las posesiones como Jesús las ve?

*“Del Señor es la tierra y todo cuanto hay en ella, el mundo y cuantos lo habitan.” Salmos 24:1*

## 5. Humildad: Redimiendo la ambición

Los cristianos suelen rehuir la ambición. Pero ¿es así como debería ser? ¿Cómo podemos buscar la excelencia en todo lo que hacemos y tener grandes aspiraciones mientras, al mismo tiempo, percibimos nuestra identidad y nuestros logros a la luz de la eterna majestad, belleza y poder de Dios?

*“Humillense, pues, bajo la poderosa mano de Dios, para que él los exalte a su debido tiempo. Depositen en él toda ansiedad, porque él cuida de ustedes.” 1 Pedro 5:6-7*

## 6. Propósito beneficioso: Vivir y trabajar para Jesús

En este módulo reunimos todo lo aprendido hasta este punto para definir una misión de vida más clara. Si vamos a dedicar, en promedio, 90,000 horas al trabajo, debemos preguntarnos: ¿cómo quiere Jesús que usemos las habilidades que nos ha dado para el máximo beneficio de la creación?

*“Por tanto, también nosotros, que estamos rodeados de una multitud tan grande de testigos, despojémonos del lastre que nos estorba, en especial del pecado que nos asedia, y corramos con perseverancia la carrera que tenemos por delante. Fijemos la mirada en Jesús, el iniciador y perfeccionador de nuestra fe.” Hebreos 12:1-2*

# Aprovechando Contracorriente al máximo

Al igual que la asistencia a las seis reuniones presenciales, hay varios aspectos importantes del programa que te ayudarán a aprovecharlo al máximo:

**Mentoreo.** Como parte central para el éxito de este programa se espera que el grupo cultive relaciones intencionales y profundas, rendición de cuentas y el compromiso para cambiar. En la primera reunión Contracorriente, se formarán grupos de tres para ser compañeros de mentoreo. La meta de este grupo es que te ayude a procesar la información que estás aprendiendo y rendir cuentas con respecto al cambio que quieres ver en tu vida como consecuencia de ello. Pasarás tiempo con tu grupo de mentoreo durante las reuniones de fin de semana, así como a la distancia de manera regular.

**Llevar un diario.** Te recomendamos llevar un diario de tu caminar Contracorriente. Este libro de trabajo tiene espacio para tus notas. Asegúrate de anotar tu “Plan para el cambio” y momentos de descubrimiento al final de cada reunión. Prepárate para rendir cuentas de ello con tu grupo de mentoreo.

**Comunicación.** Contracorriente es un caminar de dos a tres años, no una serie de eventos. Esto aplica individualmente y también en tu participación en todo el grupo Contracorriente. Por favor, comprométete a apoyar a los demás mediante comunicación frecuente, palabras de ánimo, oración, así como ¡¡muy importante!! construyendo recuerdos de las experiencias compartidas y la diversión.

**La red más amplia de Impacto de los graduados.** Cuando formas parte de un grupo Contracorriente, también te unes a una comunidad internacional de jóvenes profesionistas cristianos, quienes comparten tu visión de ser sal y luz en sus trabajos. Por favor, visita nuestra página de internet para acceder a más recursos y descubrir los eventos cerca de ti. Además, te enviaremos correos electrónicos para apoyarte y animarte en tu trabajo. También puedes unirte a la comunidad Impacto de los graduados en Instagram y Facebook.





# Mi caminar Contracorriente

Responde las preguntas en cada sección para resumir lo que has aprendido acerca del trabajo en el Edén, después del Edén y en Cristo.

## Cosmovisión del Edén

**YHWH Elohim  
El Señor Dios**



**¿Cómo podemos definir la justicia en el Edén?**

---



---

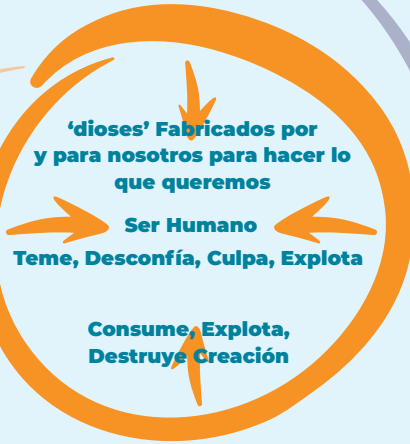


---



---

## Cosmovisión post-Edén



**¿Qué resultados del quebranto de la justicia puedes observar en tu trabajo? ¿Cómo te afecta a ti y a los que te rodean?**

---



---

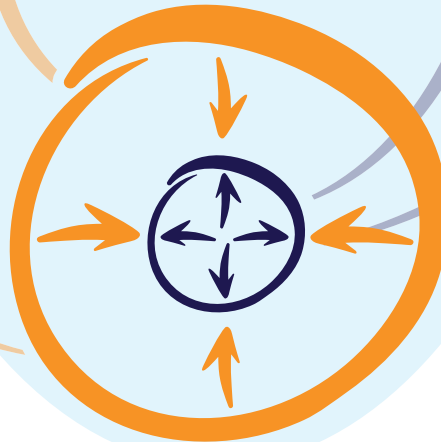


---



---

## Cosmovisión en el mundo + en Cristo



**Como alguien que está "en Cristo", ¿hay hábitos o comportamientos que necesitas cambiar en el trabajo?**

---



---



---

## La realidad final de Dios



# 3

## Teología de las relaciones - Parte 2

Lee Génesis 3:1-6 y describe la anatomía del pecado.

1. \_\_\_\_\_
2. \_\_\_\_\_
3. \_\_\_\_\_
4. \_\_\_\_\_

Lee Génesis 3:7-4:26 y observa todos los indicadores de relaciones rotas.

---



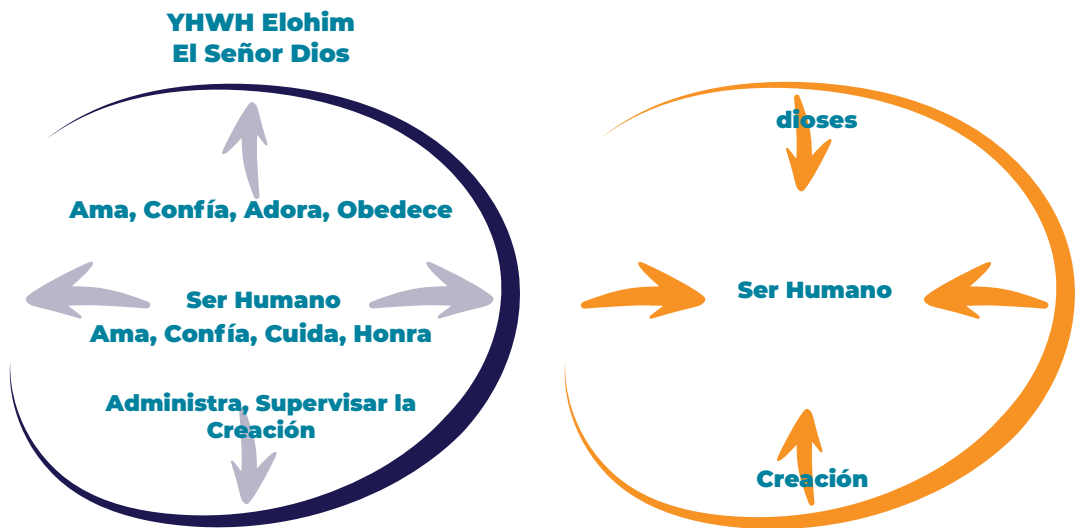
---

Enlista las formas en que vemos las relaciones afectadas por el pecado:

---



---



## Estudio de caso 1: Desgracia microfinanciera

Eres dueño de un pequeño negocio que dirige operaciones logísticas y de transportación. Estás buscando actividades alternas que ayuden al negocio a crecer, y descubres una nueva tecnología agrícola que te puede ayudar a producir más alimentos orgánicos. Te emociona, pero después de hacer el plan de negocios te das cuenta de que necesitarás una inversión considerable antes de poder brindar ese tipo de servicio.

Decides dar el paso y solicitas un crédito en una organización microfinanciera que ofrece préstamos con una buena tarifa. Te ofrecen el préstamo, pero está enlazado a una divisa fuerte para asegurar la fluctuación negativa de la divisa nacional.

Al pasar el tiempo, la divisa fuerte comienza a fluctuar negativamente de manera significativa. Ya que eres un cliente valioso y este es tu tercer crédito con ellos, decides pedir al consultor de crédito y al dueño de la compañía que revisen el contrato, ya que estás pagando casi 30% más que al principio. La compañía se niega a hacerlo. De hecho, se niegan a cerrar el trato y darte un nuevo crédito de acuerdo con los valores actuales de las divisas.

En el proceso, también descubres que su fórmula para calcular los pagos mensuales es diferente a la que usan otras microfinancieras. Te das cuenta de que en realidad pagaste 50% más de lo que pensabas. Por alguna razón no habías puesto atención a este dato cuando firmaste, aunque estaba en la letra pequeña del contrato.

Ahora estás muy frustrado con la empresa. Se conocen bien y siempre habían tenido relaciones de negocio amistosas, pero ahora te sientes traicionado porque estos créditos en realidad dañaron tu empresa en lugar de hacerla crecer (que es la supuesta visión de la microfinanciera). Sabes que podrías haber obtenido un crédito de otros bancos o compañías similares con más intereses, pero al final habrías pagado menos de lo que estás pagando ahora.

### Preguntas

¿Qué irregularidades observas en las acciones de la compañía microfinanciera?

---



---



---

¿Cómo podrías proceder?

---



---



---

¿Qué sería lo justo en este contexto? ¿Tanto para el cliente como para la compañía de microcréditos?

---



---



---

